



CITTÀ DI
GIUSSANO

PIANO DELLA PERFORMANCE

Anno 2012

RELAZIONE

(ai sensi del D.Lgs. 150/09)

INDICE

1	Presentazione della Relazione sul Piano delle Performance 2012.....	3
1.1	I documenti di riferimento per la Relazione del piano della performance.....	4
2.	Conoscere per governare - L'identità	6
2.1	Il contesto "esterno": il nostro comune in "cifre	6
2.2	La situazione economica e patrimoniale	7
2.3	Il contesto "interno": la nostra organizzazione	9
3.	La rendicontazione del Piano Performance 2012	11
3.1	L'albero delle Performance.....	11
3.2	Obiettivi di Processo.....	16
3.3	Obiettivi Strategici e di Sviluppo	16
3.4	Lo stato di attuazione del Programma triennale della trasparenza	17

1 Presentazione della Relazione sul Piano delle Performance 2012

La Relazione sulla performance prevista dall'art. 10, comma 1, lettera b) del decreto legislativo 150/2009 e in applicazione dell'art. 54 del Regolamento degli uffici e dei servizi approvato con Deliberazioni della Giunta Comunale nn. 92 del 18.4.2011 e 201 del 19.9.2011 costituisce lo strumento mediante il quale l'amministrazione illustra ai cittadini e a tutti gli altri stakeholder, interni ed esterni, i risultati ottenuti nel corso dell'anno 2012, concludendo in tal modo il ciclo di gestione della performance.

Più in dettaglio, la Relazione evidenzia a consuntivo i risultati organizzativi e dei singoli dirigenti raggiunti rispetto ai singoli obiettivi programmati e alle risorse, con rilevazione degli eventuali scostamenti registrati nel corso dell'anno, indicandone le cause e le misure correttive da adottare.

In riferimento alle finalità sopra descritte, la Relazione è accompagnata da una serie di allegati che raccolgono le informazioni di maggior dettaglio.

Sotto un profilo generale, la stesura del documento è stata ispirata ai principi di trasparenza, immediata intelligibilità, veridicità e verificabilità dei contenuti, partecipazione e coerenza interna ed esterna. Per i dati di carattere economico-finanziario si richiama poi l'applicazione dei principi contabili delle norme vigenti. Il Piano della Performance ("Piano") per l'anno 2012 è stato approvato con deliberazione della Giunta Comunale n. 183 del 30.07.2012 e parzialmente integrato/modificato in sede di verifica intermedia con deliberazione della Giunta Comunale n. 246 del 19.11.2012.

Questo documento risponde alla necessità di individuare e valutare la performance del Comune di Giuszano affinché si renda conto ai cittadini delle attività svolte così da avere una costante tensione al miglioramento, il tutto in un'ottica di massima diffusione dei contenuti nel rispetto del principio di trasparenza.

La Relazione sulla performance si articola nelle seguenti fasi:

- a) rendicontazione degli obiettivi di sviluppo, strategici e di processo assegnati, dei valori raggiunti di risultato e dei rispettivi indicatori;
- b) misurazione e valutazione della performance, organizzativa e individuale;
- c) utilizzo dei sistemi premianti, secondo criteri di valorizzazione del merito.

1.1 I documenti di riferimento per la Relazione del piano della performance

- a) **Programma di Mandato del Sindaco 2009/2014** (approvato con deliberazione del Consiglio Comunale n. 48 del 27.7.2009).
Documento presentato dal Sindaco, sentita la Giunta comunale che lo ha recepito, che illustra le linee programmatiche relative alle azioni e ai progetti da realizzare nel corso del mandato.
- b) **Piano Generale di Sviluppo 2009/2014.**
Documento che rappresenta il principale documento di programmazione pluriennale nel quale sono definiti tutti i principali obiettivi strategici del Comune.
- c) **Relazione Previsionale e Programmatica (RPP) 2012/2014** (approvata con deliberazione del Consiglio Comunale n. 28 del 28.6.2012).
Documento che recepisce le priorità dell'azione amministrativa declinandole, a livello triennale, sull'assetto organizzativo del Comune. La RPP è strettamente collegata al bilancio di previsione annuale e pluriennale 2012/2013 e delinea gli obiettivi generali articolati per programma e per progetti.
- d) **Piano Esecutivo di Gestione (PEG)** (approvato con deliberazione della Giunta Comunale n. 177 del 23.7.2012 e successive modifiche ed integrazioni).
Documento che si pone come supporto di pianificazione del bilancio e quindi della RPP e definisce gli obiettivi di ciascun programma e progetto contenuti nella RPP e li affida, unitamente alle dotazioni economiche necessarie, ai responsabili di ciascun settore e servizio non dipendente da un settore. Il documento comprende:
- il piano degli obiettivi strategici dell'Ente su base triennale (2012/2013), con l'indicazione degli indicatori di partenza, intermedi e la misura/target attesa finale;
 - il piano degli obiettivi strategici di gestione per l'anno 2012 assegnati a ciascun dirigente;
 - il piano degli obiettivi di sviluppo e di processo per il miglioramento delle attività ordinarie sempre assegnati ai titolari di PEG.
 - le tabelle finanziarie con le risorse assegnate a ciascun titolare di PEG.
- e) **Il Piano delle Performance** (approvato con delibera della Giunta Comunale n. 183 del 30.07.2012 e integrato/modificato con deliberazione della giunta Comunale n. 246 del 19.11.2012).
- f) **Conto consuntivo** (in corso di predisposizione)
Il bilancio consuntivo o rendiconto è il documento con il quale l'Ente certifica le entrate e le spese dell'Amministrazione con riferimento all'anno finanziario precedente. Questo bilancio è predisposto dalla Giunta comunale che ne delibera la presentazione al Consiglio per la successiva approvazione.

OBIETTIVI STRATEGICI

L'amministrazione ha individuato una serie di obiettivi ritenuti strategici in quanto ricondotti al programma di mandato. Ad ogni obiettivo sono assegnate le risorse messe a disposizione per la sua attuazione e le misure/target da conseguire sulle quali l'azione di monitoraggio determinerà lo stato di avanzamento. Il grado di raggiungimento complessivo degli obiettivi costituisce parte della valutazione della performance dell' Ente.

OBIETTIVI DI SVILUPPO

Le informazioni relative alla tipologia di interventi previsti in opere pubbliche sono contenute nel Piano Triennale dei lavori pubblici (ex art.128 d.lgs 163/2006) e nel relativo Elenco Annuale a cui si rimanda.

OBIETTIVI DI PROCESSO

Rappresentano l'attività istituzionale dell'Ente, volta al miglioramento dell'efficienza e all'incremento della soddisfazione dell'utenza, utili per la valutazione della performance di Ente, organizzativa ed individuale.

2. Conoscere per governare - L'identità

- ✓ Il contesto “esterno”: il nostro comune in “cifre”
- ✓ La situazione economica e patrimoniale
- ✓ Il contesto “interno”: la nostra organizzazione

2.1 Il contesto “esterno”: il nostro comune in “cifre”

Questa sezione del Piano ha ad oggetto l'analisi del contesto esterno; descrive la situazione socio-economica dei cittadini e del territorio di riferimento.

Si descrivono le principali caratteristiche del contesto esterno nel quale si è svolta l'azione dell'amministrazione nel corso dell'anno e come esso ha influenzato le attività svolte.

CARATTERISTICHE DELL'ENTE					PREVISIONE	2012	CONSUNTIVO	2012
Popolazione								
Descrizione		2009	2010	2011	2012 Previsione		2012 Consuntivo	
Popolazione residente al 31/12		24.363	24.672	24.959	25.000		25.143	
di cui popolazione straniera		1.338	1.477	1.477	1.600		1.624	
Descrizione		2009	2010	2011	2012 Consuntivo		Saldo Naturale	
nati nell'anno		257	296	271	244		310	
deceduti nell'anno		201	161	183	213			
immigrati		926	858	922	944		Saldo Migratorio	
emigrati		583	684	723	791		869	
Popolazione per fasce d'età ISTAT		2009	2010	2011	2012 Previsione		2012 Consuntivo	
Popolazione in età prescolare	0-6 anni	1.724	1.807	1.833	1.830		1.825	
Popolazione in età scuola dell'obbligo	7-14 anni	1.919	1.889	1.917	1.920		1.955	
Popolazione in forza lavoro	15-29 anni	3.705	3.698	3.712	3.700		3.687	
Popolazione in età adulta	30-65 anni	12.836	12.961	13.124	13.150		13.204	
Popolazione in età senile	oltre 65 anni	4.179	4.317	4.373	4.400		4.472	
Popolazione per fasce d'età Stakeholder		2009	2010	2011	2012 Previsione		2012 Consuntivo	
Prima infanzia	0-3 anni	1.006	1.043	1.051	1.060		1.067	
Utenza scolastica	4-13 anni	2.408	2.406	2.493	2.450		2.457	
Minori	0-18 anni	4.477	4.549	4.647	4.650		4.671	
Giovani	15-25 anni	2.490	2.529	2.551	2.550		2.547	
					25.000			
Popolazione massima insediabile (da strumento urbanistico vigente)					29.464			
Territorio								
Superficie in Km²					10,32		10,32	
Frazioni					4		4	
Risorse idriche								
Laghi					0		0	
Fiumi					1		1	
Viabilità								
Strade		2009	2010	2011	2012 Previsione		2012 Consuntivo	
Statali	Km	1,258	1,258	1,258	1,258		1,258	
Provinciali	Km	7,891	7,891	7,891	7,891		7,891	
Comunali	Km	31,349	31,349	31,349	31,349		31,349	
Vicinali	Km	56,498	56,498	56,498	56,498		56,498	
Autostrade	Km	0,000	0,000	0,000	0,000		0,000	
	Totale Km strade	96,996	96,996	96,996	96,996		96,996	

2.2 La situazione economica e patrimoniale

Questa sezione del Piano ha ad oggetto l'analisi della situazione finanziaria dell'Ente a consuntivo.

								ANNO	2012	
STRUTTURA - DATI ECONOMICO PATRIMONIALI										
Gestione delle Entrate										
Titoli	2009		2010		2011		2012			
	Accertato	Incassato	Accertato	Incassato	Accertato	Incassato	Accertato	Incassato		
Avanzo applicato										
1 - Tributarie	€ 6.298.491,12	€ 5.145.336,86	€ 6.690.138,00	€ 5.608.312,06	€ 11.611.682,86	€ 9.484.901,03	€ 12.925.524,04	€ 10.838.630,48		
2 - Trasferimento Stato	€ 5.073.169,63	€ 4.272.876,03	€ 5.142.630,68	€ 4.508.697,84	€ 650.052,18	€ 214.017,50	€ 390.096,19	€ 229.073,28		
3 - Extratributarie	€ 3.061.907,78	€ 1.909.891,83	€ 3.036.586,00	€ 1.815.542,46	€ 3.395.860,45	€ 1.777.873,15	€ 3.804.278,52	€ 2.639.820,44		
4 - Alienazioni, trasf., ecc.	€ 2.990.948,06	€ 1.275.066,45	€ 6.410.358,00	€ 3.797.745,56	€ 5.794.171,96	€ 4.012.622,62	€ 2.745.709,47	€ 2.727.979,86		
5 - Entrate da acc.prestiti	€ 2.290.000,00	€ -	€ 2.000.000,00	€ 91.156,46	€ 500.000,00	€ 36.300,00	€ -	€ -		
6 - Servizi conto terzi	€ 2.483.398,94	€ 1.933.570,14	€ 2.683.300,00	€ 1.716.922,73	€ 2.000.924,74	€ 1.524.328,98	€ 1.646.801,41	€ 1.454.181,21		
Totale entrate	€ 22.197.915,53	€ 14.536.741,31	€ 25.963.012,68	€ 17.538.377,11	€ 23.952.692,19	€ 17.050.043,28	€ 21.512.409,63	€ 17.889.685,27		
Gestione delle Spese										
Titoli	2009		2010		2011		2012			
	Impegnato	Pagato	Impegnato	Pagato	Impegnato	Pagato	Impegnato	Pagato		
1 - Spesa corrente	€ 14.359.062,82	€ 12.381.714,11	€ 15.475.981,68	€ 12.620.392,38	€ 15.256.523,04	€ 12.218.551,42	€ 15.394.703,24	€ 12.606.790,26		
2 - Spese c/capitale	€ 4.750.110,77	€ 945.534,69	€ 6.210.358,00	€ 515.864,34	€ 5.893.181,95	€ 1.681.918,09	€ 1.315.641,79	€ 41.441,40		
3 - Rimborso di prestiti	€ 567.062,72	€ 567.062,72	€ 1.593.373,00	€ 681.698,03	€ 604.037,80	€ 604.037,80	€ 1.370.250,89	€ 1.370.250,89		
4 - Servizi conto terzi	€ 2.483.398,94	€ 1.783.037,48	€ 2.683.300,00	€ 1.720.510,06	€ 2.000.924,74	€ 1.643.843,32	€ 1.646.801,41	€ 1.388.541,60		
Totale spesa	€ 22.159.635,25	€ 15.677.349,00	€ 25.963.012,68	€ 15.538.464,81	€ 23.754.667,53	€ 16.148.350,63	€ 19.727.397,33	€ 15.407.024,15		
Gestione residui										
Titolo	ENTRATE		2009		2010		2011		2012	
	residui attivi	riscossione	residui attivi	riscossione	residui attivi	riscossione	residui attivi	riscossione	residui attivi	riscossione
1 Tributarie	€ 1.634.253,44	€ 705.135,81	€ 1.613.570,23	€ 1.011.498,11	€ 2.738.165,60	€ 971.808,23	€ 2.929.539,00	€ 1.715.553,85		
2 Contributi e trasferimenti	€ 1.033.799,26	€ 750.838,02	€ 817.562,58	€ 759.553,57	€ 530.243,35	€ 739.899,97	€ 259.207,82	€ 393.829,18		
3 Extratributarie	€ 1.821.359,02	€ 929.666,36	€ 1.645.315,56	€ 1.198.908,70	€ 2.190.224,14	€ 958.094,03	€ 1.949.585,22	€ 1.302.313,07		
4 Contributi conto capitale	€ 2.523.050,33	€ 3.614.936,01	€ 3.619.258,71	€ 1.340.902,55	€ 2.777.049,84	€ 1.793.620,77	€ 209.052,21	€ 979.757,95		
5 Accensioni di prestiti	€ 3.096.675,63	€ 1.175.170,19	€ 3.254.249,88	€ 842.311,75	€ 2.087.396,23	€ 1.630.553,65	€ 252.618,85	€ 1.349.230,29		
6 Servizi conto terzi	€ 723.641,05	€ 275.342,36	€ 703.730,82	€ 247.117,88	€ 915.885,80	€ 246.787,00	€ 517.421,28	€ 429.685,13		
Totale residui su entrate	€ 10.832.778,73	€ 7.451.088,75	€ 11.653.687,78	€ 5.400.292,56	€ 11.238.964,96	€ 6.340.763,65	€ 6.117.424,38	€ 6.170.369,47		
Titolo	SPESE		2009		2010		2011		2012	
	residui passivi	pagamenti	residui passivi	pagamenti	residui passivi	pagamenti	residui passivi	pagamenti	residui passivi	pagamenti
1 Spese correnti	€ 2.234.675,33	€ 1.923.607,53	€ 2.818.832,02	€ 1.945.073,03	€ 3.310.863,66	€ 2.403.480,51	€ 3.086.823,86	€ 2.791.643,58		
2 Spese per investimenti	€ 9.760.309,26	€ 5.099.262,67	€ 10.917.273,12	€ 4.048.847,13	€ 10.630.130,02	€ 3.818.378,05	€ 4.183.764,07	€ 4.318.851,78		
3 Rimborso di prestiti	€ -	€ -	€ 0,00	€ 0,00	€ 0,00	€ 0,00	€ 0,00	€ 0,00		
4 Servizi conto terzi	€ 901.425,18	€ 368.088,41	€ 706.780,57	€ 433.198,23	€ 712.759,87	€ 334.099,49	€ 361.304,83	€ 448.113,35		
Totale residui su spese	€ 12.896.409,77	€ 7.390.958,61	€ 14.442.885,71	€ 6.427.118,39	€ 14.653.753,55	€ 6.555.958,05	€ 7.631.892,76	€ 7.558.608,71		
Indici per analisi finanziaria										
Descrizione	2009		2010		2011		2012			
Trasferimenti dallo Stato (Entrata Tit. 2, categ. 1)	€	4.671.265,89	€	4.699.173,00	€	4.734.173,00	€	2.243.650,00		
Interessi passivi (Spesa Tit. 1, Interv. 6)	€	778.128,22	€	769.297,00	€	843.392,00	€	880.271,00		
Spesa del personale (Spesa Tit. 1, Interv. 01)	€	4.309.701,39	€	4.401.700,00	€	4.467.800,00	€	4.194.300,00		
Quota capitale mutui (Spesa Tit. 3, cat. 1)	€	567.062,72	€	593.373,00	€	587.496,00	€	637.274,00		
Anticipazioni di cassa	€	-	€	1.000.000,00	€	-	€	1.000.000,00		

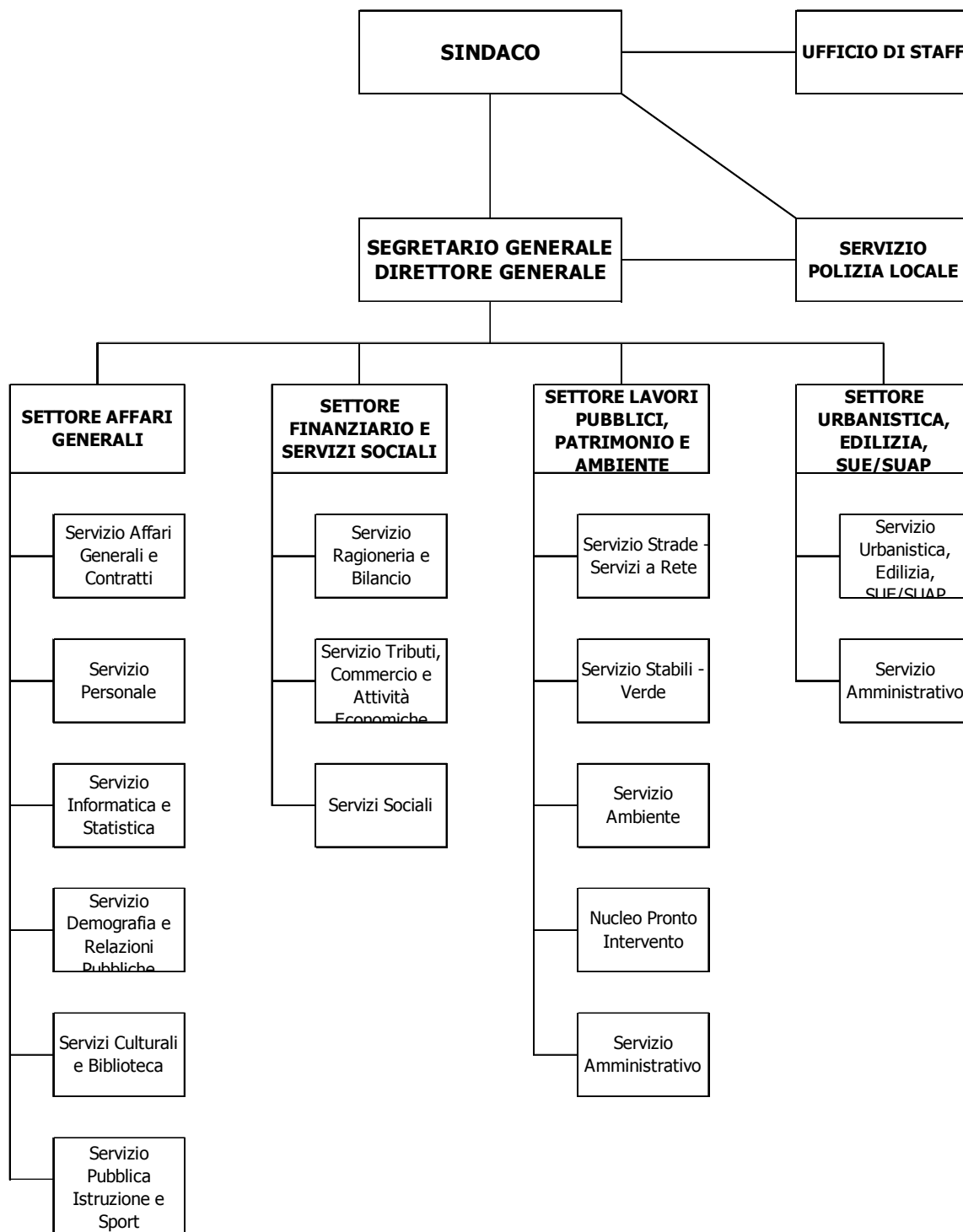
STRUTTURA - DATI ECONOMICO PATRIMONIALI

Grado di autonomia finanziaria				
Descrizione	2009	2010	2011	2012
1. Autonomia finanziaria				
Entrate tributarie+ extratributarie	64,85%	65,41%	95,85%	97,72%
Entrate correnti				
2. Autonomia impositiva				
Entrate tributarie	43,64%	44,99%	74,16%	75,50%
Entrate correnti				
3. Dipendenza erariale				
Trasferimenti correnti statali	32,36%	31,60%	30,24%	13,11%
Entrate correnti				
Grado di rigidità del Bilancio				
Indicatori	2009	2010	2011	2012
1. Rigidità strutturale				
Spesa personale+rimborsi mutui(cap+int)	39,18%	38,77%	37,67%	33,36%
Entrate correnti				
2. Rigidità per costo personale				
Spesa complessiva personale	29,86%	29,60%	28,53%	24,50%
Entrate correnti				
3. Rigidità per indebitamento				
Rimborsi mutui (cap+int)	9,32%	9,16%	9,14%	8,86%
Entrate correnti				
Pressione fiscale ed erariale pro-capite				
Indicatori	2009	2010	2011	2012
1. Pressione entrate proprie pro-capite				
Entrate tributarie+ extratributarie	€ 384,21	€ 394,24	€ 601,29	€ 665,39
Numero abitanti				
2. Pressione tributaria pro-capite				
Entrate tributarie	€ 258,53	€ 271,16	€ 465,23	€ 514,08
Numero abitanti				
3. Indebitamento locale pro-capite				
Rimborsi mutui(cap+int)	€ 55,21	€ 55,23	€ 57,33	€ 60,36
Numero abitanti				
4. Trasferimenti erariali pro-capite				
Trasferimenti correnti statali	€ 191,74	€ 190,47	€ 189,68	€ 89,24
Numero abitanti				
Capacità gestionale				
Indicatori	2009	2010	2011	2012
1. Incidenza residui attivi				
Residui attivi	48,80%	44,89%	46,92%	28,44%
Totale accertamenti				
2. Incidenza residui passivi				
Residui passivi	58,20%	55,63%	61,69%	38,69%
Totale impegni				
3. Velocità di riscossione entrate proprie				
Riscossioni titoli 1 + 3	75,37%	76,32%	75,05%	80,57%
Accertamenti titoli 1 + 3				
4. Velocità di pagamenti spese correnti				
Pagamenti titolo 1	86,23%	81,55%	80,09%	83,85%
Impegni titolo 1				

2.3 Il contesto “interno”: la nostra organizzazione

In questa sottosezione si illustrano al cittadino/utente le caratteristiche organizzative dell'amministrazione.

ORGANIGRAMMA



	PREVISIONE	2012	CONSUNTIVO	2012	
STRUTTURA - ORGANIZZAZIONE					
Personale in servizio					
Descrizione	2009	2010	2011	2012 Previsione	2012 Consuntivo
Dirigenti	3,00	4,00	4,00	5,00	5,00
Posizioni Organizzative	10,00	7,00	7,00	6,00	6,00
Dipendenti	99,21	101,53	98,43	96,60	96,43
Totale Personale in servizio	112,21	112,53	109,43	107,60	107,43
Totale Personale in servizio - "TESTE"	123,00	121,00	118,00	114,00	114,00
Età media del personale					
Descrizione	2009	2010	2011	2012 Previsione	2012 Consuntivo
Dirigenti	54,70	53,50	54,50	54,00	54,00
Posizioni Organizzative	45,80	46,10	47,10	48,20	48,20
Dipendenti	43,10	42,90	43,60	44,40	44,40
Età Media Totale	47,87	47,50	48,40	48,87	48,87
Indici di assenza					
Descrizione	2009	2010	2011	2012 Previsione	2012 Consuntivo
Malattia + Ferie + Altro	18,45%	18,25%	18,26%	18,30%	18,70%
Malattia + Altro	6,92%	7,08%	6,18%	6,50%	6,61%
Indici per la spesa del Personale					
Descrizione	2009	2010	2011	2012 Previsione	2012 Consuntivo
Spesa complessiva per il personale	€ 4.583.741,44	€ 4.647.583,51	€ 4.458.720,15	€ 4.473.000,00	€ 4.306.094,86
Spesa per la formazione (stanziato)	€ 19.000,00	€ 31.500,00	€ 8.137,00	€ 8.967,00	€ 8.967,00
Spesa per la formazione (impegnato)	€ 17.934,36	€ 31.500,00	€ 3.709,94	€ 8.967,00	€ 7.701,53
SPESA PER IL PERSONALE					
Descrizione	2009	2010	2011	2012 Previsione	2012 Consuntivo
1. Costo personale su spesa corrente					
Spesa complessiva personale	31,92%	30,03%	29,23%	29,06%	27,97%
Spese Correnti					
2. Costo medio del personale					
Spesa complessiva personale	€ 40.851,13	€ 41.299,37	€ 40.744,95	€ 41.570,63	€ 40.083,54
Numero dipendenti					
3. Costo personale pro-capite					
Spesa complessiva personale	€ 188,14	€ 188,37	€ 178,64	€ 178,92	€ 171,26
Popolazione					
4. Rapporto dipendenti su popolazione					
Popolazione	217	219	228	232	234
Numero dipendenti					
5. Rapporto dirigenti su dipendenti					
Numero dipendenti	33,07	25,38	24,61	19,32	19,29
Numero dirigenti					
6. Rapporto P.O. su dipendenti					
Numero dipendenti	9,92	14,50	14,06	16,10	16,07
Numero Posizioni Organizzative					
7. Capacità di spesa su formazione					
Spesa per formazione impegnata	94,39%	100,00%	45,59%	100,00%	85,89%
Spesa per formazione prevista					
8. Spesa media formazione					
Spesa per formazione	€ 159,83	€ 279,92	€ 33,90	€ 83,34	€ 71,69
Numero dipendenti					
9. Costo formazione su spesa personale					
Spesa per formazione	0,39%	0,68%	0,08%	0,20%	0,18%
Spesa complessiva personale					

3. La rendicontazione del Piano Performance 2012

In questa sezione sono presentati i risultati di performance conseguiti dall'amministrazione nel corso dell'anno 2012.

3.1 L'albero delle Performance

L'albero della performance è una mappa logica che rappresenta graficamente i legami del chi fa cosa (tra funzioni, processi e obiettivi strategici).

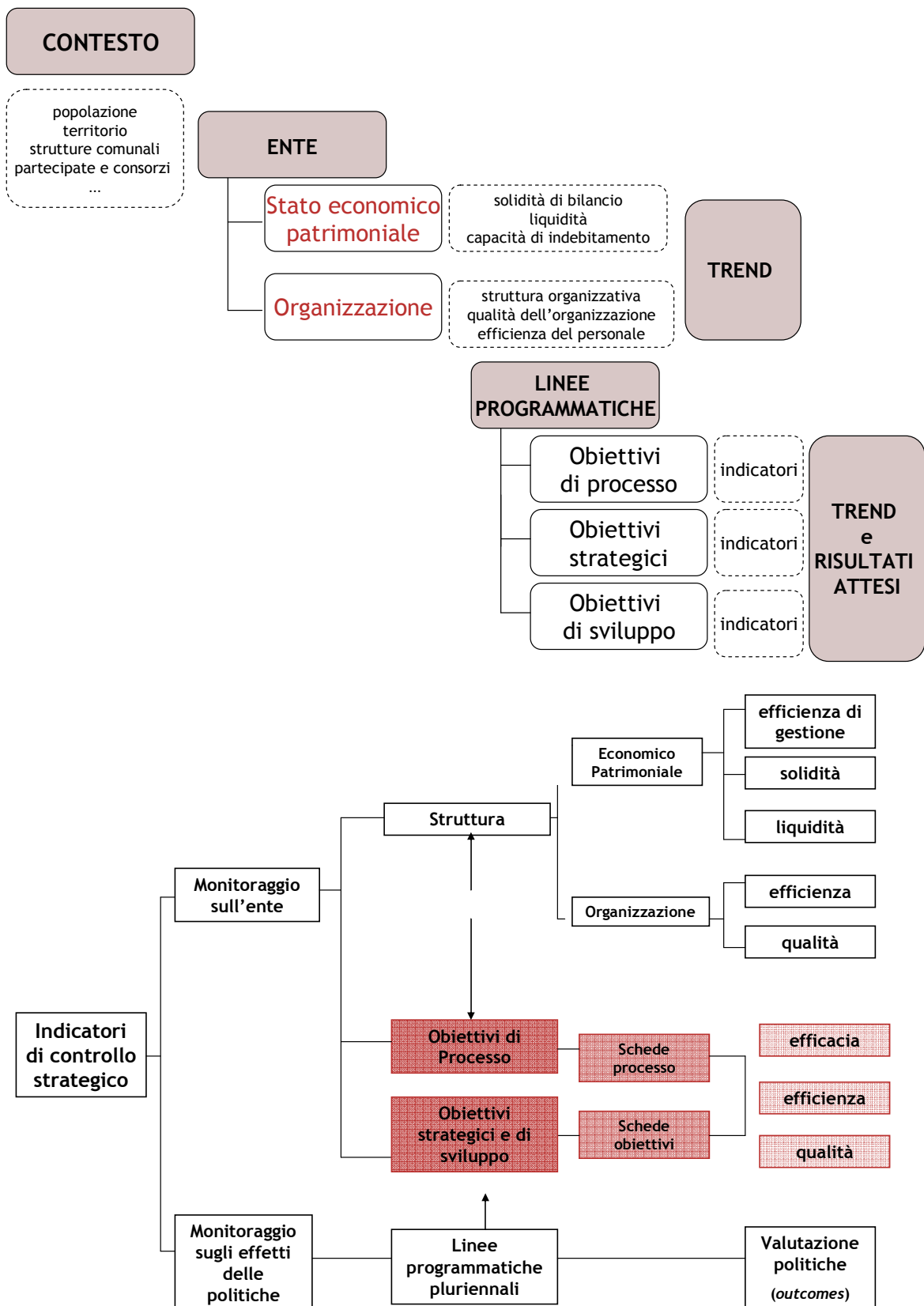
In altri termini, tale mappa dimostra come gli obiettivi ai vari livelli e di diversa natura contribuiscano, all'interno di un disegno strategico complessivo coerente, alla realizzazione del mandato istituzionale e della mission dell'Ente. Essa fornisce una rappresentazione articolata, completa, sintetica ed integrata della performance dell'amministrazione.

Nella logica dell'albero della performance le funzioni sono articolate in aree strategiche, a cui sono associati, laddove sia possibile la loro identificazione, gli outcome attesi.

Nella rappresentazione grafica dell'albero della performance, le funzioni sono state articolate secondo il criterio dell'outcome. Questa scelta è motivata dall'opportunità di rendere immediatamente intellegibile agli stakeholder la finalizzazione delle attività dell'amministrazione rispetto ai loro bisogni e aspettative.

Le funzioni non vanno confuse con la struttura organizzativa.

Generalmente, una funzione è trasversale a più unità organizzative (dipartimenti, uffici, settori, etc.) anche se, in alcuni casi, una funzione può essere contenuta all'interno di una sola unità organizzativa.



FUNZIONE	SERVIZIO	PROCESSO
FUNZIONI GENERALI DI AMMINISTRAZIONE, DI GESTIONE E DI CONTROLLO	ORGANI ISTITUZIONALI PARTECIPAZIONE E DECENTRAMENTO	<u>Gestire la comunicazione istituzionale e l'URP</u>
	SEGRETERIA GENERALE, PERSONALE E ORGANIZZAZIONE	<u>Servizi di supporto interno: gestire la segreteria</u>
		<u>Servizi di supporto interno: gestire le risorse umane e l'organizzazione</u>
		<u>Servizi di supporto interno: gestire appalti e contratti</u>
		<u>Servizi di supporto interno: fornire supporto legale</u>
	GESTIONE ECONOMICA, FINANZIARIA, PROGRAMMAZIONE, PROVVEDITORATO E CONTROLLO DI GESTIONE	<u>Gestire la funzione amministrativa-contabile</u>
		<u>Gestire la programmazione e il controllo economico-finanziario</u>
		<u>Gestire i rapporti ed i controlli con le Società Partecipate</u>
		<u>Servizi di supporto interno: gestire acquisti di beni, servizi e forniture (Economato)</u>
	GESTIONE DELLE ENTRATE TRIBUTARIE E SERVIZI FISCALI	<u>Gestire le entrate ed i tributi locali</u>
	GESTIONE DEI BENI DEMANIALI E PATRIMONIALI	<u>Gestire il patrimonio comunale (rilevazioni, concessioni, comodato, locazioni e vendite)</u>
		<u>Progettare e gestire interventi di manutenzione ordinaria e straordinaria sul patrimonio</u>
		<u>Progettare e gestire lavori di edilizia pubblica (su strutture scolastiche, sportive, ecc.)</u>
<u>Progettare e gestire lavori di manutenzione ordinaria e straordinaria su strade ed illuminazione pubblica</u>		
UFFICIO TECNICO	<u>Gestire lo Sportello Unico ed i servizi per le imprese</u>	
ANAGRAFE, STATO CIVILE, ELETTORALE, LEVA E SERVIZIO STATISTICO	<u>Gestire i servizi demografici</u>	
ALTRI SERVIZI GENERALI	<u>Servizi di supporto interno: gestire i sistemi informativi</u>	
	<u>Servizi di supporto interno: gestire il protocollo e l'archivio</u>	
FUNZIONI DI POLIZIA LOCALE	POLIZIA LOCALE	<u>Gestire i servizi di vigilanza sul territorio e sulle attività della popolazione</u>
		<u>Gestire i servizi di prevenzione e controllo della sicurezza stradale</u>
	POLIZIA COMMERCIALE	<u>Gestire i servizi di vigilanza sull'attività edilizia, commerciale e produttiva</u>

FUNZIONI DI ISTRUZIONE PUBBLICA	POLIZIA AMMINISTRATIVA SCUOLA MATERNA	<u>Gestire le sanzioni amministrative</u>
	ISTRUZIONE ELEMENTARE	<u>Gestire servizi di supporto e servizi integrativi al Piano dell'offerta formativa</u>
	ISTRUZIONE MEDIA	
	ISTRUZIONE SECONDARIA SUPERIORE	
	ASSISTENZA SCOLASTICA, TRASPORTO, REFEZIONE E ALTRI SERVIZI	<u>Gestire i servizi di Assistenza Scolastica (pre-post scuola)</u> <u>Gestire il Trasporto Scolastico</u> <u>Gestire la Refezione scolastica</u> <u>Gestire i Centri Estivi</u>
FUNZIONI RELATIVE ALLA CULTURA E AI BENI CULTURALI	BIBLIOTECHE, MUSEI E PINACOTECHES	<u>Gestire la biblioteca e il patrimonio artistico, culturale e scientifico</u>
	TEATRI, ATTIVITA' CULTURALI E SERVIZI DIVERSI NEL SETTORE CULTURALE	<u>Organizzare manifestazioni ed iniziative culturali</u> <u>Concedere patrocini e contributi alle associazioni culturali, ricreative, sportive</u>
FUNZIONI NEL SETTORE SPORTIVO E RICREATIVO	PISCINE COMUNALI	<u>Gestire strutture, servizi ed iniziative sportive</u>
	STADIO COMUNALE, PALAZZETTO DELLO SPORT E ALTRI IMPIANTI	
	MANIFESTAZIONI DIVERSE NEL SETTORE SPORTIVO E RICREATIVO	<u>Gestire i servizi ricreativi</u>
FUNZIONI NEL CAMPO TURISTICO	SERVIZI TURISTICI	-
	MANIFESTAZIONI TURISTICHE	
FUNZIONI NEL CAMPO DELLA VIABILITA' E DEI TRASPORTI	VIABILITA', CIRCOLAZIONE STRADALE E SERVIZI CONNESSI	<u>Progettare e gestire viabilità, circolazione e servizi connessi</u>
	ILLUMINAZIONE PUBBLICA E SERVIZI CONNESSI	
	TRASPORTI PUBBLICI LOCALI E SERVIZI CONNESSI	-
FUNZIONI RIGUARDANTI LA GESTIONE DEL TERRITORIO E DELL'AMBIENTE	URBANISTICA E GESTIONE DEL TERRITORIO	<u>Gestire la pianificazione territoriale</u> <u>Gestire l'Edilizia Privata e il rilascio di concessioni/autorizzazioni</u>
	EDILIZIA RESIDENZIALE PUBBLICA E P.E.E.P.	<u>Edilizia Residenziale Pubblica</u>
	SERVIZI DI PROTEZIONE CIVILE	<u>Gestire la Protezione civile</u>
	SERVIZIO IDRICO INTEGRATO	<u>Gestire il Servizio Idrico integrato</u>

	SERVIZIO SMALTIMENTO RIFIUTI	<u>Gestire il Servizio di Igiene Urbana</u>
	PARCHI E SERVIZI PER LA TUTELA AMBIENTALE DEL VERDE	<u>Gestire la regolamentazione ed i controlli in materia ambientale ed igienico-sanitaria</u> <u>Gestione verde pubblico</u>
FUNZIONI NEL SETTORE SOCIALE	ASILI NIDO, SERVIZI PER L'INFANZIA E PER I MINORI	<u>Progettare e gestire servizi di Asilo Nido</u> <u>Gestire interventi socio-educativi e ricreativi per i giovani</u> <u>Gestire i servizi di tutela minori</u>
	SERVIZI DI PREVENZIONE E RIABILITAZIONE	<u>Gestire interventi a favore delle persone in difficoltà</u> <u>Gestire i servizi di assistenza a soggetti diversamente abili</u> <u>Gestire iniziative per la formazione permanente e l'orientamento al lavoro</u>
	STRUTTURE RESIDENZIALI E DI RICOVERO PER ANZIANI	<u>Gestire i servizi socio-assistenziali per gli anziani</u>
	ASSISTENZA, BENEFICENZA PUBBLICA E SERVIZI DIVERSI ALLA PERSONA	<u>Erogare contributi economici a persone disagiate (tutte le categorie)</u> <u>Gestire le problematiche abitative</u>
	SERVIZIO NECROSCOPICO E CIMITERIALE	<u>Erogare servizi cimiteriali</u>
	AFFISSIONE E PUBBLICITA'	
	FIERE, MERCATI E SERVIZI CONNESSI	
FUNZIONI NEL CAMPO SVILUPPO ECONOMICO	MATTATOIO E SERVIZI CONNESSI	
	SERVIZI RELATIVI ALL'INDUSTRIA	
	SERVIZI RELATIVI AL COMMERCIO	<u>Regolamentare e controllare le attività produttive e commerciali, fisse ed ambulanti</u>
FUNZIONI SERVIZI PRODUTTIVI	SERVIZI RELATIVI ALL' AGRICOLTURA	
	DISTRIBUZIONE GAS	
	CENTRALE DEL LATTE	
	DISTRIBUZIONE ENERGIA ELETTRICA	
	TELERISCALDAMENTO	
	FARMACIE	<u>Gestire le farmacie comunali</u>
ALTRI SERVIZI PRODUTTIVI		

3.2 Obiettivi di Processo

Vengono riportati, in relazione a ciascuno degli obiettivi di Processo presentati nel Piano, i risultati ottenuti, integrati con le indicazioni relative a:

- variazioni intervenute nel corso dell'anno;
- specificazione dell'area/settore e Dirigente o Posizione Organizzativa a cui sono stati assegnati
- risorse (umane e finanziarie) a consuntivo;
- valore consuntivo dell'indicatore;
- scostamento (differenza) tra risultato atteso e raggiunto;
- cause degli scostamenti.

Le cause degli scostamenti tra i risultati ottenuti e quelli programmati sono descritte in ogni scheda processo.

3.3 Obiettivi Strategici e di Sviluppo

Gli obiettivi strategici sono stati individuati per la loro particolare rilevanza rispetto ai bisogni ed alle attese degli stakeholder.

Vengono riportati, in relazione a ciascuno degli obiettivi presentati nel Piano, i risultati ottenuti, integrati con le indicazioni relative a:

- variazioni intervenute nel corso dell'anno;
- specificazione dell'area/settore e Dirigente o Posizione Organizzativa a cui sono stati assegnati
- risorse (umane e finanziarie) a consuntivo;
- valore consuntivo dell'indicatore;
- scostamento (differenza) tra risultato atteso e raggiunto;
- cause degli scostamenti.

Le cause degli scostamenti tra i risultati ottenuti e quelli programmati sono descritte in ogni scheda obiettivo.

Le schede di obiettivo di processo e quelle di obiettivi strategici e di sviluppo sono contenute nel Piano della Performance.

3.4 Lo stato di attuazione del Programma triennale della trasparenza

Vista la necessaria integrazione tra gli obiettivi individuati nel Piano, così come rendicontati poco sopra, il Programma triennale per la trasparenza e l'integrità e gli standard di qualità dei servizi, riportiamo in questa sezione informazioni riguardanti i risultati raggiunti in tema di trasparenza.

Ai sensi dell'art. 74, comma 1, del decreto legislativo 150/2009, le disposizioni in materia di trasparenza contenute nell'art. 11, commi 1 e 3, dello stesso decreto, rientrano nella potestà legislativa esclusiva esercitata dallo Stato e costituiscono livello essenziale delle prestazioni erogate dalle amministrazioni pubbliche ai sensi dell'art. 117, comma 2, lettera m), della Costituzione.

Gli obiettivi previsti dal Programma Triennale per la Trasparenza e l'Integrità sono stati raggiunti e i dati inseriti sul sito istituzionale dell'Amministrazione risultano aggiornati rispetto all'attività svolta dall'Ente ed in linea con le normative in vigore per l'anno 2012.

Al momento è in corso l'adeguamento della sezione del sito istituzionale dedicata alla trasparenza ai contenuti del D.Lgs. 33/2013, entrato in vigore il 20 aprile 2013.

Giussano, 31 maggio 2013

La presente Relazione è stata validata dal Nucleo di valutazione in data _____