



**CITTÀ DI**  
**GIUSSANO**

# **PIANO DELLA PERFORMANCE**

## **Anno 2011**

### **RELAZIONE**

(ai sensi del D.Lgs. 150/09)

# INDICE

1	Presentazione della Relazione sul Piano delle Performance 2011 .....	3
1.1	I documenti di riferimento per la Relazione del piano della performance .....	4
2.	Conoscere per governare - L'identità .....	6
2.1	Il contesto "esterno": il nostro comune in "cifre .....	6
2.2	La situazione economica e patrimoniale .....	7
2.3	Il contesto "interno": la nostra organizzazione .....	9
3.	La rendicontazione del Piano Performance 2011 .....	11
3.1	L'albero delle Performance.....	11
3.2	Obiettivi di Processo.....	16
3.3	Obiettivi Strategici e di Sviluppo .....	16
3.4	Lo stato di attuazione del Programma triennale della trasparenza .....	17

## 1 Presentazione della Relazione sul Piano delle Performance 2011

La Relazione sulla performance prevista dall'art. 10, comma 1, lettera b) del decreto legislativo 150/2009 e in applicazione dell'art. 54 del Regolamento degli uffici e dei servizi approvato con Deliberazioni della Giunta Comunale nn. 92 del 18.4.2011 e 201 del 19.9.2011 costituisce lo strumento mediante il quale l'amministrazione illustra ai cittadini e a tutti gli altri stakeholder, interni ed esterni, i risultati ottenuti nel corso dell'anno 2011, concludendo in tal modo il ciclo di gestione della performance.

Più in dettaglio, la Relazione evidenzia a consuntivo i risultati organizzativi e dei singoli dirigenti raggiunti rispetto ai singoli obiettivi programmati e alle risorse, con rilevazione degli eventuali scostamenti registrati nel corso dell'anno, indicandone le cause e le misure correttive da adottare.

In riferimento alle finalità sopra descritte, la Relazione è accompagnata, da una serie di allegati che raccolgono le informazioni di maggior dettaglio.

Sotto un profilo generale, la stesura del documento è stata ispirata ai principi di trasparenza, immediata intelligibilità, veridicità e verificabilità dei contenuti, partecipazione e coerenza interna ed esterna. Per i dati di carattere economico-finanziario si richiama poi l'applicazione dei principi contabili delle norme vigenti.

Il Piano della performance ("Piano") per l'anno 2011 è stato approvato con deliberazione della Giunta Comunale n. 121 del 10.5.2011 e parzialmente integrato/modificato in sede di verifica intermedia con deliberazione della Giunta Comunale n. 243 del 2.11.2011.

La presente Relazione, dopo essere stata definita in collaborazione con i vertici dell'amministrazione, è stata validata dal Nucleo di valutazione in data 7 maggio 2012.

Questo documento risponde alla necessità di individuare e valutare la performance del Comune di Giussano affinché si renda conto ai cittadini delle attività svolte così da avere una costante tensione al miglioramento, il tutto in un'ottica di massima diffusione dei contenuti nel rispetto del principio di trasparenza.

La Relazione sulla performance si articola nelle seguenti fasi:

- a) rendicontazione degli obiettivi di sviluppo, strategici e di processo assegnati, dei valori raggiunti di risultato e dei rispettivi indicatori;
- b) misurazione e valutazione della performance, organizzativa e individuale;
- c) utilizzo dei sistemi premianti, secondo criteri di valorizzazione del merito.

## 1.1 I documenti di riferimento per la Relazione del piano della performance

- a) **Programma di Mandato del Sindaco 2009/2014** (approvato con deliberazione del Consiglio Comunale n. 48 del 27.7.2009).  
Documento presentato dal Sindaco, sentita la Giunta comunale che lo ha recepito, che illustra le linee programmatiche relative alle azioni e ai progetti da realizzare nel corso del mandato.
- b) **Piano Generale di Sviluppo 2009/2014.**  
Documento che rappresenta il principale documento di programmazione pluriennale nel quale sono definiti tutti i principali obiettivi strategici del Comune.
- c) **Relazione Previsionale e Programmatica (RPP) 2011/2013** (approvata con deliberazione del Consiglio Comunale n. 17 del 7.3.2011).  
Documento che recepisce le priorità dell'azione amministrativa declinandole, a livello triennale, sull'assetto organizzativo del Comune. La RPP è strettamente collegata al bilancio di previsione annuale e pluriennale 2011/2013 e delinea gli obiettivi generali articolati per programma e per progetti.
- d) **Piano Esecutivo di Gestione (PEG)** (approvato con deliberazione della Giunta Comunale n. 110 del 3.5.2011 e successive modifiche ed integrazioni).  
Documento che si pone come supporto di pianificazione del bilancio e quindi della RPP e definisce gli obiettivi di ciascun programma e progetto contenuti nella RPP e li affida, unitamente alle dotazioni economiche necessarie, ai responsabili di ciascun settore e servizio non dipendente da un settore. Il documento comprende:
- il piano degli obiettivi strategici dell'Ente su base triennale (2011/2013), con l'indicazione degli indicatori di partenza, intermedi e la misura/target attesa finale;
  - il piano degli obiettivi strategici di gestione per l'anno 2011 assegnati a ciascun dirigente;
  - il piano degli obiettivi di sviluppo e di processo per il miglioramento delle attività ordinarie sempre assegnati ai titolari di PEG.
  - le tabelle finanziarie con le risorse assegnate a ciascun titolare di PEG.
- e) **Il Piano delle Performance** (approvato con delibera della Giunta Comunale n. 121 del 10.5.2011 e integrato/modificato con deliberazione della giunta Comunale n. 243 del 2.11.2011).
- f) **Conto consuntivo** (in corso di predisposizione)  
Il bilancio consuntivo o rendiconto è il documento con il quale l'Ente certifica le entrate e le spese dell'Amministrazione con riferimento all'anno finanziario precedente. Questo bilancio è predisposto dalla Giunta comunale che ne delibera la presentazione al Consiglio per la successiva approvazione.

### **OBIETTIVI STRATEGICI**

L'amministrazione ha individuato una serie di obiettivi ritenuti strategici in quanto ricondotti al programma di mandato. Ad ogni obiettivo sono assegnate le risorse messe a disposizione per la sua attuazione e le misure/target da conseguire sulle quali l'azione di monitoraggio determinerà lo stato di avanzamento. Il grado di raggiungimento complessivo degli obiettivi costituisce parte della valutazione della performance dell' Ente.

### **OBIETTIVI DI SVILUPPO**

Le informazioni relative alla tipologia di interventi previsti in opere pubbliche sono contenute nel Piano Triennale dei lavori pubblici (ex art.128 d.lgs 163/2006) e nel relativo Elenco Annuale a cui si rimanda.

### **OBIETTIVI DI PROCESSO**

Rappresentano l'attività istituzionale dell'Ente, volta al miglioramento dell'efficienza e all'incremento della soddisfazione dell'utenza, utili per la valutazione della performance di Ente, organizzativa ed individuale.

## 2. Conoscere per governare - L'identità

- ✓ Il contesto “esterno”: il nostro comune in “cifre”
- ✓ La situazione economica e patrimoniale
- ✓ Il contesto “interno”: la nostra organizzazione

### 2.1 Il contesto “esterno”: il nostro comune in “cifre

Questa sezione del Piano ha ad oggetto l'analisi del contesto esterno; descrive la situazione socio-economica dei cittadini e del territorio di riferimento.

Si descrivono le principali caratteristiche del contesto esterno nel quale si è svolta l'azione dell'amministrazione nel corso dell'anno e come esso ha influenzato le attività svolte.

CARATTERISTICHE DELL'ENTE					PREVISIONE 2011	CONSUNTIVO 2011
Popolazione						
Descrizione	2008	2009	2010	2011 Previsione	2011 Consuntivo	
Popolazione residente al 31/12	23.964	24.363	24.672	25.022	24.959	
di cui popolazione straniera	1.175	1.338	1.477	1.627		
Descrizione	2008	2009	2010	2011 Consuntivo	Saldo Naturale	
nati nell'anno	235	257	296	271	329	
deceduti nell'anno	185	201	161	183		
immigrati	1.014	926	858	922		Saldo Migratorio
emigrati	644	583	684	723	1.086	
Popolazione per fasce d'età ISTAT	2008	2009	2010	2011 Previsione	2011 Consuntivo	
Popolazione in età prescolare	0-6 anni	1.686	1.724	1.807	1.821	1.833
Popolazione in età scuola dell'obbligo	7-14 anni	1.828	1.919	1.889	1.906	1.917
Popolazione in forza lavoro	15-29 anni	3.778	3.705	3.698	3.747	3.712
Popolazione in età adulta	30-65 anni	12.551	12.836	12.961	13.164	13.124
Popolazione in età senile	oltre 65 anni	4.121	4.179	4.317	4.384	4.373
Popolazione per fasce d'età Stakeholder	2008	2009	2010	2011 Previsione	2011 Consuntivo	
Prima infanzia	0-3 anni	979	1.006	1.043	1.057	1.051
Utenza scolastica	4-13 anni	2.356	2.408	2.406	2.437	2.493
Minori	0-18 anni	4.356	4.477	4.549	4.608	4.647
Giovani	15-25 anni	2.522	2.490	2.529	2.562	2.551
Popolazione massima insediabile (da strumento urbanistico vigente)				25.513	29.464	

Territorio				
Superficie in Km <sup>2</sup>			10,32	10,32
Frazioni			4	4
Risorse idriche				
Laghi			0	0
Fiumi			1	1

Viabilità						
Strade		2008	2009	2010	2011 Previsione	2011 Consuntivo
Statali	Km	1,258	1,258	1,258	1,258	1,258
Provinciali	Km	7,891	7,891	7,891	7,891	7,891
Comunali	Km	31,349	31,349	31,349	31,349	31,349
Vicinali	Km	56,498	56,498	56,498	56,498	56,498
Autostrade	Km	0,000	0,000	0,000	0,000	0,000
Totale Km strade		96,996	96,996	96,996	96,996	96,996

## 2.2 La situazione economica e patrimoniale

Questa sezione del Piano ha ad oggetto l'analisi della situazione finanziaria dell'Ente a consuntivo.

										ANNO	2011
<b>STRUTTURA - DATI ECONOMICO PATRIMONIALI</b>											
<b>Gestione delle Entrate</b>											
Titoli	2008		2009		2010		2011				
	Accertato	Incassato	Accertato	Incassato	Accertato	Incassato	Accertato	Incassato			
Avanzo applicato											
1 - Tributarie	€ 5.797.862,37	€ 5.031.020,92	€ 6.298.491,12	€ 5.145.336,86	€ 6.690.138,00	€ 5.608.312,06	€ 11.611.682,86	€ 9.484.901,03			
2 - Trasferimento Stato	€ 5.232.989,55	€ 4.228.003,59	€ 5.073.169,63	€ 4.272.876,03	€ 5.142.630,68	€ 4.508.697,84	€ 650.052,18	€ 214.017,50			
3 - Extratributarie	€ 3.204.251,22	€ 2.030.026,68	€ 3.061.907,78	€ 1.909.891,83	€ 3.036.586,00	€ 1.815.542,46	€ 3.395.860,45	€ 1.777.873,15			
4 - Alienazioni, transf., ecc.	€ 9.189.482,21	€ 2.849.861,46	€ 2.990.948,06	€ 1.275.066,45	€ 6.410.358,00	€ 3.797.745,56	€ 5.794.171,96	€ 4.012.622,62			
5 - Entrate da acc.prestiti	€ 879.915,00	€ -	€ 2.290.000,00	€ -	€ 2.000.000,00	€ 91.156,46	€ 500.000,00	€ 36.300,00			
6 - Servizi conto terzi	€ 2.231.673,03	€ 1.813.915,09	€ 2.483.398,94	€ 1.933.570,14	€ 2.683.300,00	€ 1.716.922,73	€ 2.000.924,74	€ 1.524.328,98			
<b>Totale entrate</b>	<b>€ 26.536.173,38</b>	<b>€ 15.952.827,74</b>	<b>€ 22.197.915,53</b>	<b>€ 14.536.741,31</b>	<b>€ 25.963.012,68</b>	<b>€ 17.538.377,11</b>	<b>€ 23.952.692,19</b>	<b>€ 17.050.043,28</b>			
<b>Gestione delle Spese</b>											
Titoli	2008		2009		2010		2011				
	Impegnato	Pagato	Impegnato	Pagato	Impegnato	Pagato	Impegnato	Pagato			
1 - Spesa corrente	€ 13.832.572,05	€ 11.792.160,25	€ 14.359.062,82	€ 12.381.714,11	€ 15.475.981,68	€ 12.620.392,38	€ 15.256.523,04	€ 12.218.551,42			
2 - Spese c/capitale	€ 9.792.200,30	€ 1.558.684,61	€ 4.750.110,77	€ 945.534,69	€ 6.210.358,00	€ 515.864,34	€ 5.893.181,95	€ 1.681.918,09			
3 - Rimborso di prestiti	€ 617.304,91	€ 617.304,91	€ 567.062,72	€ 567.062,72	€ 1.593.373,00	€ 681.698,03	€ 604.037,80	€ 604.037,80			
4 - Servizi conto terzi	€ 2.231.673,03	€ 1.741.405,11	€ 2.483.398,94	€ 1.783.037,48	€ 2.683.300,00	€ 1.720.510,06	€ 2.000.924,74	€ 1.643.843,32			
<b>Totale spesa</b>	<b>€ 26.473.750,29</b>	<b>€ 15.709.554,88</b>	<b>€ 22.159.635,25</b>	<b>€ 15.677.349,00</b>	<b>€ 25.963.012,68</b>	<b>€ 15.538.464,81</b>	<b>€ 23.754.667,53</b>	<b>€ 16.148.350,63</b>			
<b>Gestione residui</b>											
Titolo	ENTRATE	2008		2009		2010		2011			
		residui attivi	riscossione	residui attivi	riscossione	residui attivi	riscossione	residui attivi	riscossione		
1	Tributarie	€ 1.179.382,24	€ 2.353.504,59	€ 1.634.253,44	€ 705.135,81	€ 1.613.570,23	€ 1.011.498,11	€ 2.738.165,60	€ 971.808,23		
2	Contributi e trasferimenti	€ 1.029.797,81	€ 324.692,39	€ 1.033.799,26	€ 750.838,02	€ 817.562,58	€ 759.553,57	€ 530.243,35	€ 739.899,97		
3	Extratributarie	€ 1.724.911,61	€ 779.779,65	€ 1.821.359,02	€ 929.666,36	€ 1.645.315,56	€ 1.198.908,70	€ 2.190.224,14	€ 958.094,03		
4	Contributi conto capitale	€ 6.998.043,15	€ 2.527.114,75	€ 2.523.050,33	€ 3.614.936,01	€ 3.619.258,71	€ 1.340.902,55	€ 2.777.049,84	€ 1.793.620,77		
5	Accensioni di prestiti	€ 1.981.845,82	€ 1.754.785,34	€ 3.096.675,63	€ 1.175.170,19	€ 3.254.249,88	€ 842.311,75	€ 2.087.396,23	€ 1.630.553,65		
6	Servizi conto terzi	€ 521.902,12	€ 132.788,08	€ 723.641,05	€ 275.342,36	€ 703.730,82	€ 247.117,88	€ 915.885,80	€ 246.787,00		
<b>Totale residui su entrate</b>		<b>€ 13.435.882,75</b>	<b>€ 7.872.664,80</b>	<b>€ 10.832.778,73</b>	<b>€ 7.451.088,75</b>	<b>€ 11.653.687,78</b>	<b>€ 5.400.292,56</b>	<b>€ 11.238.964,96</b>	<b>€ 6.340.763,65</b>		
Titolo	SPESE	2008		2009		2010		2011			
		residui attivi	pagamenti	residui attivi	pagamenti	residui attivi	pagamenti	residui passivi	pagamenti		
1	Spese correnti	€ 2.255.593,95	€ 2.578.168,50	€ 2.234.675,33	€ 1.923.607,53	€ 2.818.832,02	€ 1.945.073,03	€ 3.310.863,66	€ 2.403.480,51		
2	Spese per investimenti	€ 13.736.303,42	€ 4.945.714,61	€ 9.760.309,26	€ 5.099.262,67	€ 10.917.273,12	€ 4.048.847,13	€ 10.630.130,02	€ 3.818.378,05		
3	Rimborso di prestiti	€ -	€ -	€ -	€ -	€ 0,00	€ 0,00	€ 0,00	€ 0,00		
4	Servizi conto terzi	€ 634.623,27	€ 351.583,24	€ 901.425,18	€ 368.088,41	€ 706.780,57	€ 433.198,23	€ 712.759,87	€ 334.099,49		
<b>Totale residui su spese</b>		<b>€ 16.626.520,64</b>	<b>€ 7.875.466,35</b>	<b>€ 12.896.409,77</b>	<b>€ 7.390.958,61</b>	<b>€ 14.442.885,71</b>	<b>€ 6.427.118,39</b>	<b>€ 14.653.753,55</b>	<b>€ 6.555.958,05</b>		
<b>Indici per analisi finanziaria</b>											
Descrizione	2008	2009	2010	2011							
Trasferimenti dallo Stato (Entrata Tit. 2, categ. 1)	€ 4.815.327,10	€ 4.671.265,89	€ 4.699.173,00	€ 4.734.173,00							
Interessi passivi (Spesa Tit. 1, Interv. 6)	€ 886.229,26	€ 778.128,22	€ 769.297,00	€ 843.392,00							
Spesa del personale (Spesa Tit. 1, Interv. 01)	€ 4.232.674,16	€ 4.309.701,39	€ 4.401.700,00	€ 4.467.800,00							
Quota capitale mutui (Spesa Tit. 3, cat. 1)	€ 617.304,91	€ 567.062,72	€ 593.373,00	€ 587.496,00							
Anticipazioni di cassa	€ -	€ -	€ 1.000.000,00	€ -							

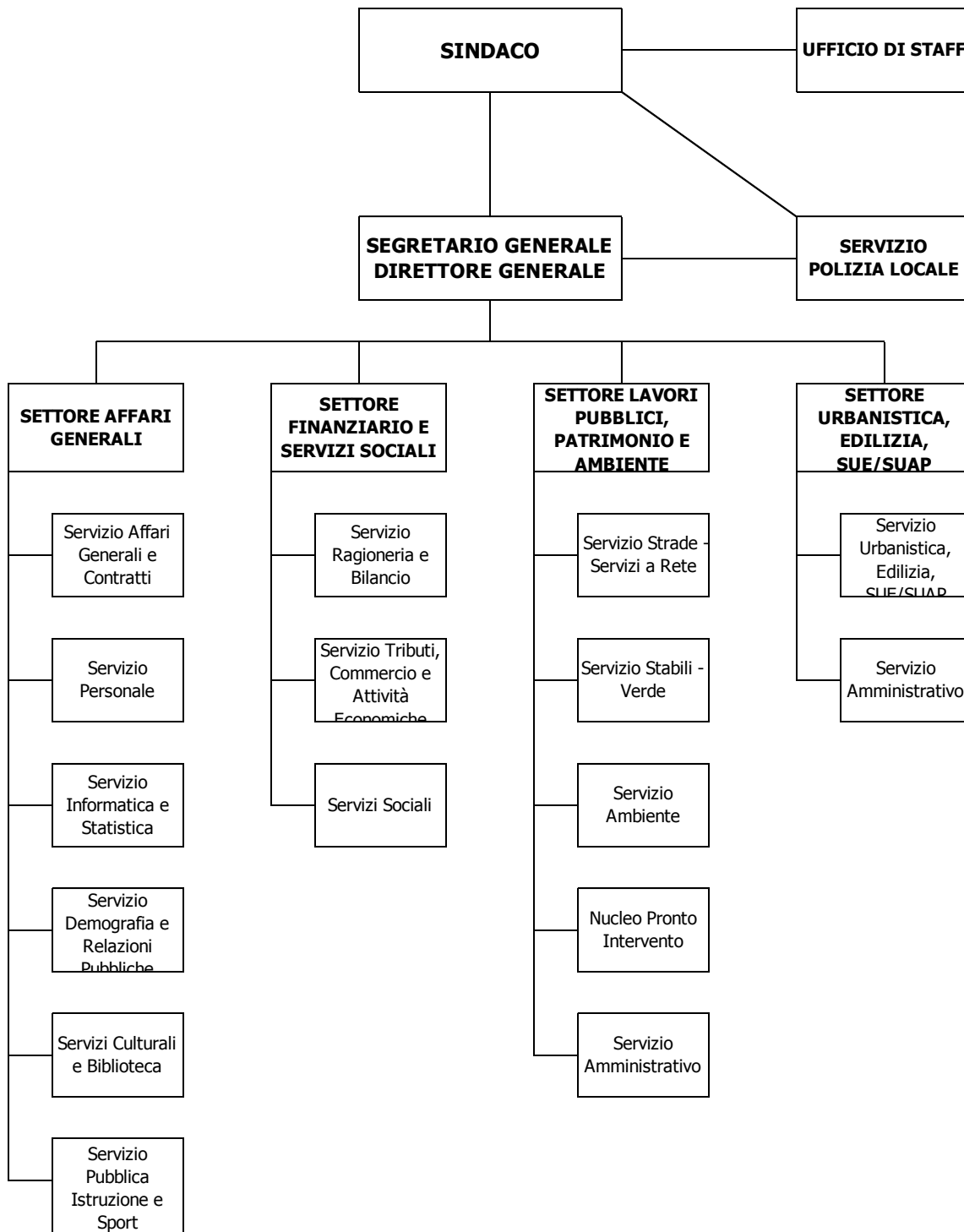
<b>STRUTTURA - DATI ECONOMICO PATRIMONIALI</b>				
<b>Grado di autonomia finanziaria</b>				
<b>Descrizione</b>	<b>2008</b>	<b>2009</b>	<b>2010</b>	<b>2011</b>
<b>1. Autonomia finanziaria</b>				
Entrate tributarie+ extratributarie	63,24%	64,85%	65,41%	<b>95,85%</b>
Entrate correnti				
<b>2. Autonomia impositiva</b>				
Entrate tributarie	40,73%	43,64%	44,99%	<b>74,16%</b>
Entrate correnti				
<b>3. Dipendenza erariale</b>				
Trasferimenti correnti statali	33,83%	32,36%	31,60%	<b>30,24%</b>
Entrate correnti				
<b>Grado di rigidità del Bilancio</b>				
<b>Indicatori</b>	<b>2008</b>	<b>2009</b>	<b>2010</b>	<b>2011</b>
<b>1. Rigidità strutturale</b>				
Spesa personale+rimborso mutui(cap+int)	40,30%	39,18%	38,77%	<b>37,67%</b>
Entrate correnti				
<b>2. Rigidità per costo personale</b>				
Spesa complessiva personale	29,73%	29,86%	29,60%	<b>28,53%</b>
Entrate correnti				
<b>3. Rigidità per indebitamento</b>				
Rimborso mutui (cap+int)	10,56%	9,32%	9,16%	<b>9,14%</b>
Entrate correnti				
<b>Pressione fiscale ed erariale pro-capite</b>				
<b>Indicatori</b>	<b>2008</b>	<b>2009</b>	<b>2010</b>	<b>2011</b>
<b>1. Pressione entrate proprie pro-capite</b>				
Entrate tributarie+ extratributarie	€ 375,65	€ 384,21	€ 394,24	€ <b>601,29</b>
Numero abitanti				
<b>2. Pressione tributaria pro-capite</b>				
Entrate tributarie	€ 241,94	€ 258,53	€ 271,16	€ <b>465,23</b>
Numero abitanti				
<b>3. Indebitamento locale pro-capite</b>				
Rimborso mutui (cap+int)	€ 62,74	€ 55,21	€ 55,23	€ <b>57,33</b>
Numero abitanti				
<b>4. Trasferimenti erariali pro-capite</b>				
Trasferimenti correnti statali	€ 200,94	€ 191,74	€ 190,47	€ <b>189,68</b>
Numero abitanti				
<b>Capacità gestionale</b>				
<b>Indicatori</b>	<b>2008</b>	<b>2009</b>	<b>2010</b>	<b>2011</b>
<b>1. Incidenza residui attivi</b>				
Residui attivi	50,63%	48,80%	44,89%	<b>46,92%</b>
Totale accertamenti				
<b>2. Incidenza residui passivi</b>				
Residui passivi	62,80%	58,20%	55,63%	<b>61,69%</b>
Totale impegni				
<b>3. Velocità di riscossione entrate proprie</b>				
Riscossioni titoli 1 + 3	78,44%	75,37%	76,32%	<b>75,05%</b>
Accertamenti titoli 1 + 3				
<b>4. Velocità di pagamenti spese correnti</b>				
Pagamenti titolo 1	85,25%	86,23%	81,55%	<b>81,68%</b>
Impegni titolo 1				



## 2.3 Il contesto “interno”: la nostra organizzazione

In questa sottosezione si illustrano al cittadino/utente le caratteristiche organizzative dell'amministrazione.

# ORGANIGRAMMA



				PREVISIONE 2011	CONSUNTIVO 2011
<b>STRUTTURA - ORGANIZZAZIONE</b>					
<b>Personale in servizio</b>					
<b>Descrizione</b>	2008	2009	2010	2011 Previsione	2011 Consuntivo
Dirigenti	3,00	3,00	4,00	<b>4,00</b>	<b>4,00</b>
Posizioni Organizzative	10,00	10,00	7,00	<b>7,00</b>	<b>7,00</b>
Dipendenti	99,29	99,21	101,53	<b>99,11</b>	<b>98,43</b>
<b>Totale Personale in servizio</b>	<b>112,29</b>	<b>112,21</b>	<b>112,53</b>	<b>110,11</b>	<b>109,43</b>
<b>Totale Personale in servizio - "TESTE"</b>	<b>119,00</b>	<b>123,00</b>	<b>121,00</b>	<b>117,00</b>	<b>118,00</b>
<b>Età media del personale</b>					
<b>Descrizione</b>	2008	2009	2010	2011 Previsione	2011 Consuntivo
Dirigenti	53,70	54,70	53,50	<b>54,50</b>	<b>54,50</b>
Posizioni Organizzative	44,80	45,80	46,10	<b>47,10</b>	<b>47,10</b>
Dipendenti	42,60	43,10	42,90	<b>43,70</b>	<b>43,60</b>
<b>Età Media Totale</b>	<b>47,03</b>	<b>47,87</b>	<b>47,50</b>	<b>48,43</b>	<b>48,40</b>
<b>Indici di assenza</b>					
<b>Descrizione</b>	2008	2009	2010	2011 Previsione	2011 Consuntivo
Malattia + Ferie + Altro	19,57%	18,45%	18,25%	<b>18,25%</b>	<b>16,14%</b>
Malattia + Altro	6,73%	6,92%	7,08%	<b>7,08%</b>	<b>4,06%</b>
<b>Indici per la spesa del Personale</b>					
<b>Descrizione</b>	2008	2009	2010	2011 Previsione	2011 Consuntivo
Spesa complessiva per il personale	€ 4.183.393,12	€ 4.159.256,73	€ 4.158.411,84	€ <b>4.157.486,62</b>	€ <b>3.982.647,38</b>
Spesa per la formazione (stanziato)	€ 17.000,00	€ 19.000,00	€ 31.500,00	€ <b>8.967,00</b>	€ <b>8.137,00</b>
Spesa per la formazione (impegnato)	€ 16.432,88	€ 17.934,36	€ 31.500,00	€ <b>8.967,00</b>	€ <b>3.709,94</b>
<b>SPESA PER IL PERSONALE</b>					
<b>Descrizione</b>	2008	2009	2010	2011 Previsione	2011 Consuntivo
<b>1. Costo personale su spesa corrente</b>					
Spesa complessiva personale	30,24%	28,97%	26,87%	<b>27,25%</b>	<b>26,10%</b>
Spese Correnti					
<b>2. Costo medio del personale</b>					
Spesa complessiva personale	€ 37.256,92	€ 37.068,04	€ 36.952,49	€ <b>37.757,92</b>	€ <b>36.394,47</b>
Numero dipendenti					
<b>3. Costo personale pro-capite</b>					
Spesa complessiva personale	€ 174,57	€ 170,72	€ 168,55	€ <b>166,15</b>	€ <b>159,57</b>
Popolazione					
<b>4. Rapporto dipendenti su popolazione</b>					
Popolazione	213	217	219	<b>227</b>	<b>228</b>
Numero dipendenti					
<b>5. Rapporto dirigenti su dipendenti</b>					
Numero dipendenti	33,10	33,07	25,38	<b>24,78</b>	<b>24,61</b>
Numero dirigenti					
<b>6. Rapporto P.O. su dipendenti</b>					
Numero dipendenti	9,93	9,92	14,50	<b>14,16</b>	<b>14,06</b>
Numero Posizioni Organizzative					
<b>7. Capacità di spesa su formazione</b>					
Spesa per formazione impegnata	96,66%	94,39%	100,00%	<b>100,00%</b>	<b>45,59%</b>
Spesa per formazione prevista					
<b>8. Spesa media formazione</b>					
Spesa per formazione	€ 146,35	€ 159,83	€ 279,92	€ <b>81,44</b>	€ <b>33,90</b>
Numero dipendenti					
<b>9. Costo formazione su spesa personale</b>					
Spesa per formazione	0,39%	0,43%	0,76%	<b>0,22%</b>	<b>0,09%</b>
Spesa complessiva personale					

### **3. La rendicontazione del Piano Performance 2011**

In questa sezione sono presentati i risultati di performance conseguiti dall'amministrazione nel corso dell'anno 2011.

#### **3.1 L'albero delle Performance**

L'albero della performance è una mappa logica che rappresenta graficamente i legami del chi fa cosa (tra funzioni, processi e obiettivi strategici).

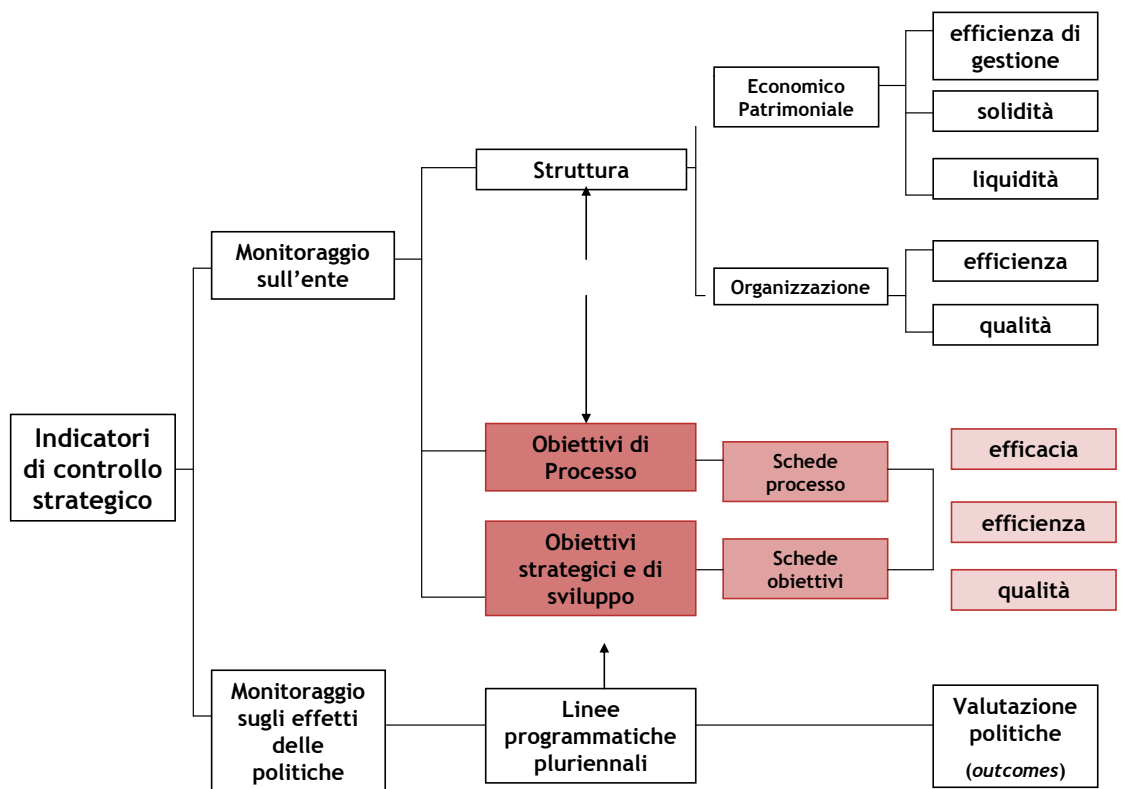
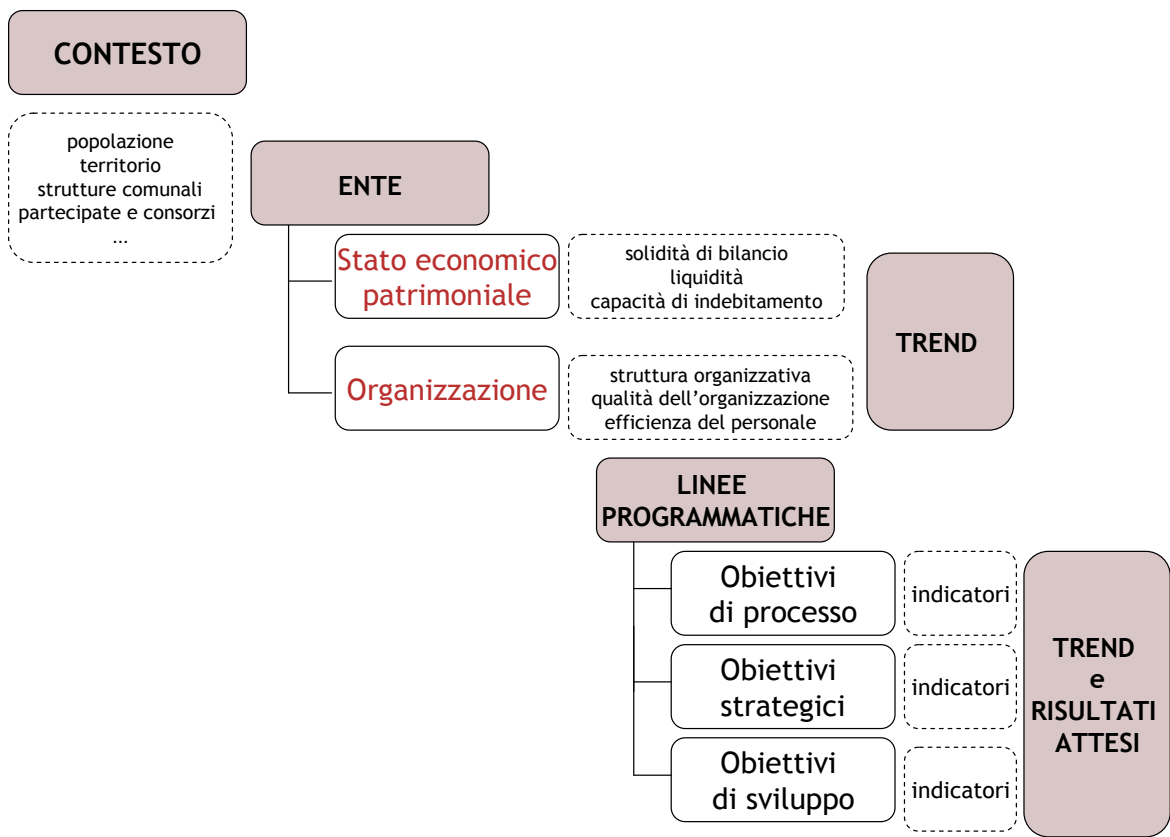
In altri termini, tale mappa dimostra come gli obiettivi ai vari livelli e di diversa natura contribuiscano, all'interno di un disegno strategico complessivo coerente, alla realizzazione del mandato istituzionale e della mission dell'Ente. Essa fornisce una rappresentazione articolata, completa, sintetica ed integrata della performance dell'amministrazione.

Nella logica dell'albero della performance le funzioni sono articolate in aree strategiche, a cui sono associati, laddove sia possibile la loro identificazione, gli outcome attesi.

Nella rappresentazione grafica dell'albero della performance, le funzioni sono state articolate secondo il criterio dell'outcome. Questa scelta è motivata dall'opportunità di rendere immediatamente intellegibile agli stakeholder la finalizzazione delle attività dell'amministrazione rispetto ai loro bisogni e aspettative.

Le funzioni non vanno confuse con la struttura organizzativa.

Generalmente, una funzione è trasversale a più unità organizzative (dipartimenti, uffici, settori, etc.) anche se, in alcuni casi, una funzione può essere contenuta all'interno di una sola unità organizzativa.



FUNZIONE	SERVIZIO	PROCESSO
FUNZIONI GENERALI DI AMMINISTRAZIONE, DI GESTIONE E DI CONTROLLO	ORGANI ISTITUZIONALI PARTECIPAZIONE E DECENTRAMENTO	<u>Gestire la comunicazione istituzionale e l'URP</u>
	SEGRETERIA GENERALE, PERSONALE E ORGANIZZAZIONE	<u>Servizi di supporto interno: gestire la segreteria</u>
		<u>Servizi di supporto interno: gestire le risorse umane e l'organizzazione</u>
		<u>Servizi di supporto interno: gestire appalti e contratti</u>
		<u>Servizi di supporto interno: fornire supporto legale</u>
	GESTIONE ECONOMICA, FINANZIARIA, PROGRAMMAZIONE, PROVVEDITORATO E CONTROLLO DI GESTIONE	<u>Gestire la funzione amministrativa-contabile</u>
		<u>Gestire la programmazione e il controllo economico-finanziario</u>
		<u>Gestire i rapporti ed i controlli con le Società Partecipate</u>
		<u>Servizi di supporto interno: gestire acquisti di beni, servizi e forniture (Economato)</u>
	GESTIONE DELLE ENTRATE TRIBUTARIE E SERVIZI FISCALI	<u>Gestire le entrate ed i tributi locali</u>
	GESTIONE DEI BENI DEMIANIALI E PATRIMONIALI	<u>Gestire il patrimonio comunale (rilevazioni, concessioni, comodato, locazioni e vendite)</u>
		<u>Progettare e gestire interventi di manutenzione ordinaria e straordinaria sul patrimonio</u>
		<u>Progettare e gestire lavori di edilizia pubblica (su strutture scolastiche, sportive, ecc.)</u>
<u>Progettare e gestire lavori di manutenzione ordinaria e straordinaria su strade ed illuminazione pubblica</u>		
UFFICIO TECNICO	<u>Gestire lo Sportello Unico ed i servizi per le imprese</u>	
ANAGRAFE, STATO CIVILE, ELETTORALE, LEVA E SERVIZIO STATISTICO	<u>Gestire i servizi demografici</u>	
ALTRI SERVIZI GENERALI	<u>Servizi di supporto interno: gestire i sistemi informativi</u>	
	<u>Servizi di supporto interno: gestire il protocollo e l'archivio</u>	
FUNZIONI DI POLIZIA LOCALE	POLIZIA LOCALE	<u>Gestire i servizi di vigilanza sul territorio e sulle attività della popolazione</u>
		<u>Gestire i servizi di prevenzione e controllo della sicurezza stradale</u>
	POLIZIA COMMERCIALE	<u>Gestire i servizi di vigilanza sull'attività edilizia, commerciale e produttiva</u>

FUNZIONI DI ISTRUZIONE PUBBLICA	POLIZIA AMMINISTRATIVA SCUOLA MATERNA	<u>Gestire le sanzioni amministrative</u>
	ISTRUZIONE ELEMENTARE	
	ISTRUZIONE MEDIA	<u>Gestire servizi di supporto e servizi integrativi al Piano dell'offerta formativa</u>
	ISTRUZIONE SECONDARIA SUPERIORE	
	ASSISTENZA SCOLASTICA, TRASPORTO, REFEZIONE E ALTRI SERVIZI	<u>Gestire i servizi di Assistenza Scolastica (pre-post scuola)</u> <u>Gestire il Trasporto Scolastico</u> <u>Gestire la Refezione scolastica</u> <u>Gestire i Centri Estivi</u>
FUNZIONI RELATIVE ALLA CULTURA E AI BENI CULTURALI	BIBLIOTECHE, MUSEI E PINACOTECHES	<u>Gestire la biblioteca e il patrimonio artistico, culturale e scientifico</u>
	TEATRI, ATTIVITA' CULTURALI E SERVIZI DIVERSI NEL SETTORE CULTURALE	<u>Organizzare manifestazioni ed iniziative culturali</u> <u>Concedere patrocini e contributi alle associazioni culturali, ricreative, sportive</u>
FUNZIONI NEL SETTORE SPORTIVO E RICREATIVO	PISCINE COMUNALI	
	STADIO COMUNALE, PALAZZETTO DELLO SPORT E ALTRI IMPIANTI	<u>Gestire strutture, servizi ed iniziative sportive</u>
	MANIFESTAZIONI DIVERSE NEL SETTORE SPORTIVO E RICREATIVO	<u>Gestire i servizi ricreativi</u>
FUNZIONI NEL CAMPO TURISTICO	SERVIZI TURISTICI	
	MANIFESTAZIONI TURISTICHE	-
FUNZIONI NEL CAMPO DELLA VIABILITA' E DEI TRASPORTI	VIABILITA', CIRCOLAZIONE STRADALE E SERVIZI CONNESSI	<u>Progettare e gestire viabilità, circolazione e servizi connessi</u>
	ILLUMINAZIONE PUBBLICA E SERVIZI CONNESSI	
	TRASPORTI PUBBLICI LOCALI E SERVIZI CONNESSI	-
FUNZIONI RIGUARDANTI LA GESTIONE DEL TERRITORIO E DELL'AMBIENTE	URBANISTICA E GESTIONE DEL TERRITORIO	<u>Gestire la pianificazione territoriale</u>
		<u>Gestire l'Edilizia Privata e il rilascio di concessioni/autorizzazioni</u>
	EDILIZIA RESIDENZIALE PUBBLICA E P.E.E.P.	<u>Edilizia Residenziale Pubblica</u>
	SERVIZI DI PROTEZIONE CIVILE	<u>Gestire la Protezione civile</u>
	SERVIZIO IDRICO INTEGRATO	<u>Gestire il Servizio Idrico integrato</u>

	SERVIZIO SMALTIMENTO RIFIUTI	<u>Gestire il Servizio di Igiene Urbana</u>
	PARCHI E SERVIZI PER LA TUTELA AMBIENTALE DEL VERDE	<u>Gestire la regolamentazione ed i controlli in materia ambientale ed igienico-sanitaria</u> <u>Gestione verde pubblico</u>
FUNZIONI NEL SETTORE SOCIALE	ASILI NIDO, SERVIZI PER L'INFANZIA E PER I MINORI	<u>Progettare e gestire servizi di Asilo Nido</u> <u>Gestire interventi socio-educativi e ricreativi per i giovani</u> <u>Gestire i servizi di tutela minori</u>
	SERVIZI DI PREVENZIONE E RIABILITAZIONE	<u>Gestire interventi a favore delle persone in difficoltà</u> <u>Gestire i servizi di assistenza a soggetti diversamente abili</u> <u>Gestire iniziative per la formazione permanente e l'orientamento al lavoro</u>
	STRUTTURE RESIDENZIALI E DI RICOVERO PER ANZIANI	<u>Gestire i servizi socio-assistenziali per gli anziani</u>
	ASSISTENZA, BENEFICENZA PUBBLICA E SERVIZI DIVERSI ALLA PERSONA	<u>Erogare contributi economici a persone disagiate (tutte le categorie)</u> <u>Gestire le problematiche abitative</u>
	SERVIZIO NECROSCOPICO E CIMITERIALE	<u>Erogare servizi cimiteriali</u>
FUNZIONI NEL CAMPO SVILUPPO ECONOMICO	AFFISSIONE E PUBBLICITA'	
	FIERE, MERCATI E SERVIZI CONNESSI	
	MATTATOIO E SERVIZI CONNESSI	
	SERVIZI RELATIVI ALL'INDUSTRIA	
	SERVIZI RELATIVI AL COMMERCIO	<u>Regolamentare e controllare le attività produttive e commerciali, fisse ed ambulanti</u>
	SERVIZI RELATIVI ALL' AGRICOLTURA	
FUNZIONI SERVIZI PRODUTTIVI	DISTRIBUZIONE GAS	
	CENTRALE DEL LATTE	
	DISTRIBUZIONE ENERGIA ELETTRICA	
	TELERISCALDAMENTO	
	FARMACIE	<u>Gestire le farmacie comunali</u>
	ALTRI SERVIZI PRODUTTIVI	

### **3.2 Obiettivi di Processo**

Vengono riportati, in relazione a ciascuno degli obiettivi di Processo presentati nel Piano, i risultati ottenuti, integrati con le indicazioni relative a:

- variazioni intervenute nel corso dell'anno;
- specificazione dell'area/settore e Dirigente o Posizione Organizzativa a cui sono stati assegnati
- risorse (umane e finanziarie) a consuntivo;
- valore consuntivo dell'indicatore;
- scostamento (differenza) tra risultato atteso e raggiunto;
- cause degli scostamenti.

Le cause degli scostamenti tra i risultati ottenuti e quelli programmati sono descritte in ogni scheda processo.

### **3.3 Obiettivi Strategici e di Sviluppo**

Gli obiettivi strategici sono stati individuati per la loro particolare rilevanza rispetto ai bisogni ed alle attese degli stakeholder.

Vengono riportati, in relazione a ciascuno degli obiettivi presentati nel Piano, i risultati ottenuti, integrati con le indicazioni relative a:

- variazioni intervenute nel corso dell'anno;
- specificazione dell'area/settore e Dirigente o Posizione Organizzativa a cui sono stati assegnati
- risorse (umane e finanziarie) a consuntivo;
- valore consuntivo dell'indicatore;
- scostamento (differenza) tra risultato atteso e raggiunto;
- cause degli scostamenti.

Le cause degli scostamenti tra i risultati ottenuti e quelli programmati sono descritte in ogni scheda obiettivo.

Le schede di obiettivo di processo e quelle di obiettivi strategici e di sviluppo sono contenute nel Piano della Performance.



### **3.4 Lo stato di attuazione del Programma triennale della trasparenza**

Vista la necessaria integrazione tra gli obiettivi individuati nel Piano, così come rendicontati poco sopra, il Programma triennale per la trasparenza e l'integrità e gli standard di qualità dei servizi, riportiamo in questa sezione informazioni riguardanti i risultati raggiunti in tema di trasparenza.

Ai sensi dell'art. 74, comma 1, del decreto legislativo 150/2009, le disposizioni in materia di trasparenza contenute nell'art. 11, commi 1 e 3, dello stesso decreto, rientrano nella potestà legislativa esclusiva esercitata dallo Stato e costituiscono livello essenziale delle prestazioni erogate dalle amministrazioni pubbliche ai sensi dell'art. 117, comma 2, lettera m), della Costituzione.

Gli obiettivi previsti dal Programma Triennale per la Trasparenza e l'Integrità sono stati raggiunti e i dati inseriti sul sito istituzionale di questa Amministrazione sono in continuo aggiornamento, in base all'attività svolta dall'Ente.